



VISPA

la nuova "App" per la VISITA SPECIALISTICA A DISTANZA della Fondazione Policlinico Universitario A. Gemelli-IRCCS Roma



VISPA è la **Visita Specialistica a distanza** che garantisce ai pazienti in follow up, ritenuti eleggibili dal medico curante, di effettuare visite programmate direttamente **a domicilio**, tramite un collegamento telematico via smartphone, Tablet o PC.

VISPA è un sistema sicuro per la privacy dei pazienti: utilizza una piattaforma in cui i pazienti e, nel caso di bambini, le famiglie, trovano a disposizione degli strumenti per consentire valutazioni ed interventi a distanza molto accurati.

VISPA ha come obiettivo anche quello di ridurre rischi, disagi e costi del viaggio ai pazienti/caregivers, ed assicura un supporto alla gestione in continuità.

VISPA vi sarà consigliata direttamente dalla Dott.ssa Rendeli che riterrà opportuno se il vostro bambino ha le caratteristiche per effettuare delle visite a distanza.

Come si accede a VISPA?

Step 1: selezionare il link: https://prenoting.policlinicogemelli.it/sede_sel per scaricare l'App.

Step 2 : selezionare in alto a destra l'opzione **LOGIN**

Step 3: compare una schermata in cui bisognerà scegliere l'opzione **REGISTRATI**

Step 4: riempire i campi che appaiono in questa schermata e alla fine cliccare **REGISTRA PAZIENTE**

Step 5: a questo punto riceverete le credenziali per poter accedere all'App **VISPA**.

Una volta registrati contattate telefonicamente la Dott.ssa Rendeli (06.30155624) e vi verrà dato un appuntamento e le indicazioni operative sulla visita.

CONTINUETECI A SEGUIRE SULLA NOSTRA PAGINA FACEBOOK

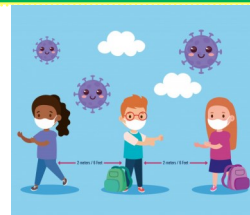
La Strada Per l'Arcobaleno



A breve vi saranno comunicati gli orari per i nuovi appuntamenti sulle autonomie

Ripresa in salute dell'anno scolastico 2020-2021.... Solo alcune notizie

(da FIMP Federazione Italiana Medici pediatri, Roma; settembre 2020)

**Premesso che ...**

- 1) I bambini possono essere contagiati dal SARS-CoV-2 e possono sviluppare la **malattia da Coronavirus (COVID-19)**: nella maggior parte dei casi si manifesta in forma medio-lieve a carico principalmente degli apparati **respiratorio** e **gastrointestinale** oppure possono rimanere **asintomatici e trasmettere comunque l'infezione**.
- 2) Qualsiasi bambino/adolescente che, in questo periodo epidemico, presenti una sintomatologia di qualsiasi livello di gravità a carico **dell'apparato respiratorio e/o gastrointestinale, con o senza febbre**, deve essere considerato un caso sospetto di infezione causata da COVID 19 e va sottoposto a **test diagnostico** (tampone faringeo-nasale).
- 3) Sulla base delle attuali evidenze scientifiche **NON** si può escludere che un bambino possa essere un **"portatore asintomatico"** con rischio di diffusione del contagio tra i compagni, tra il personale scolastico e tra i familiari.

Per entrare in classe...

Tutti gli alunni devono essere in regola con il **calendario vaccinale**: dai 6 mesi di vita è consigliata la **vaccinazione contro l'influenza stagionale e antipneumococcica**.

Raccomandazioni Sanitarie...

Ormai è chiaro che l'infezione da COVID 19 nella **popolazione pediatrica** si manifesta frequentemente con **forme asintomatiche**: per questo dobbiamo avere particolare attenzione alle condizioni di salute dei **genitori, familiari e conviventi**

(contatti stretti) di **tutti gli alunni** che frequentano una struttura educativa/scolastica.

- 1) In caso di **genitore o convivente che presenta sintomatologia riferibile a COVID 19** (febbrile o respiratoria, gastrointestinale, cutanea, anosmia, etc), il bambino **NON** deve frequentare il servizio scolastico, in attesa che il soggetto malato definisca con il Medico Curante le eventuali indicazioni e/o accertamenti. **I genitori devono comunicare tempestivamente** alla struttura scolastica la presenza di sintomatologia sospetta da COVID-19 nei familiari e conviventi.
- 2) Nel caso in cui un alunno inizi a manifestare una sintomatologia di sospetto per infezione da COVID 19 (in particolare **febbre e/o sintomi respiratori e/o sintomi gastrointestinali**) si procede all'immediato **allontanamento** del soggetto sintomatico con l'invito alla **tempestiva comunicazione** al Pediatra di Libera scelta (PLS) o al Medico di Medicina Generale (MMG) il quale attiverà le procedure volte alla **segnalazione** del caso e alla **richiesta** del test diagnostico (tampone faringeo).
- 3) Il soggetto sintomatico verrà posto in **isolamento domiciliare familiare in quarantena** in attesa dell'esito del tampone.

**Certificazione per rientro in ambiente scolastico...**

Fino al termine dell'emergenza sanitaria COVID-19, **ogni bambino che sia stato assente per motivi sanitari con sintomatologia riferibile a caso sospetto COVID-19** potrà rientrare nella comunità scolastica **solo DOPO** aver eseguito il **tampone naso-faringeo con esito negativo**.

**Se vuoi sostenerci...**

"La Strada per l'Arcobaleno" – ONLUS

Associazione Italiana Spina Bifida e Idrocefalo

C.F.96200480588 IBAN IT32P0103003233000063121353

Ccp numero: 57280000

A cura di Margherita Capriati, DHSB
"Fondazione Policlinico Universitario
A. Gemelli—IRCCS"- Roma"
www.spibinews@gmail.com
Casella postale 12156 Roma, Belsito 00135